



Opinia o występowaniu nietoperzy w budynkuPrzychodni
Zdrowiaprzy ul. Wysłouchów 43w Krakowie, w którym będą
wykonywane prace remontowe

Wykonawca

Dr hab. Krzysztof Piksa
Ul. Obozowa 36/24
30-383 Kraków
Tel.: 607 324 587
e-mail: piksak@gmail.com

Kraków 2017



Opinia o występowaniu nietoperzy w budynku przychodni zdrowia przy
ul. Wyślouchów 43 w Krakowie, w którym będą wykonywane prace remontowe

Opis budynku

Budynek wzniesiono w latach 70-tych XX wieku. Jest to budynek przychodni zdrowia należący do Skarbu Państwa. Obiekt posiada dwie kondygnacje, jedną klatkę schodową, jego długość wynosi ok. 38 m, szerokość ok. 15 m i wysokość ok. 8 m (Fig. 1-4).

Dach jest czterospadowy (na zewnątrz). W budynku występuje nieocieplony stropodach o wysokości wewnątrz przy najniższej ścianie 57 cm oraz w części najwyższej 80 cm. Strych jest niedostępny. Na ścianie zachodniej i wschodniej znajduje się po 19 okrągłych otworów wentylacyjnych o średnicy ok. 14 cm. Są one zakratowane z wyjątkiem pojedynczego otworu od strony zachodniej.



Fig. 1. Kraków, ul. Wyślouchów 43 – zdjęcie sat. (<http://mapy.geoportal.gov.pl/imap/>).



Fig. 2. Kraków, ul. Wystouchów 43, ściana południowa i zachodnia budynku.



Fig. 3. Kraków, ul. Wystouchów 43, ściana wschodnia budynku.



Fig. 4. Kraków, ul. Wysłouchów 43, ściana północna budynku.

Status remontu

Przeprowadzenie remontu budynku planowane jest na rok 2018. W ramach remontu planowane jest wykonanie (1) remontu dachu, (2) ocieplenie ścian zewnętrznych styropianem o grubości 26 cm i (3) ocieplenie stropodachu wełną mineralną o grubości warstwy 26 cm.

Wyniki kontroli budynku pod kątem obecności nietoperzy i ich siedlisk

Obserwacje prowadzono w dniu 11 grudnia 2017 roku celem stwierdzenia obecności potencjalnych siedlisk nietoperzy. W szczelinach między blachą, a okapem dachu znajdują się potencjalne miejsca, które mogą być wykorzystywane np. jako schronienia letnie lub przejściowe nietoperzy (Fig. 5).

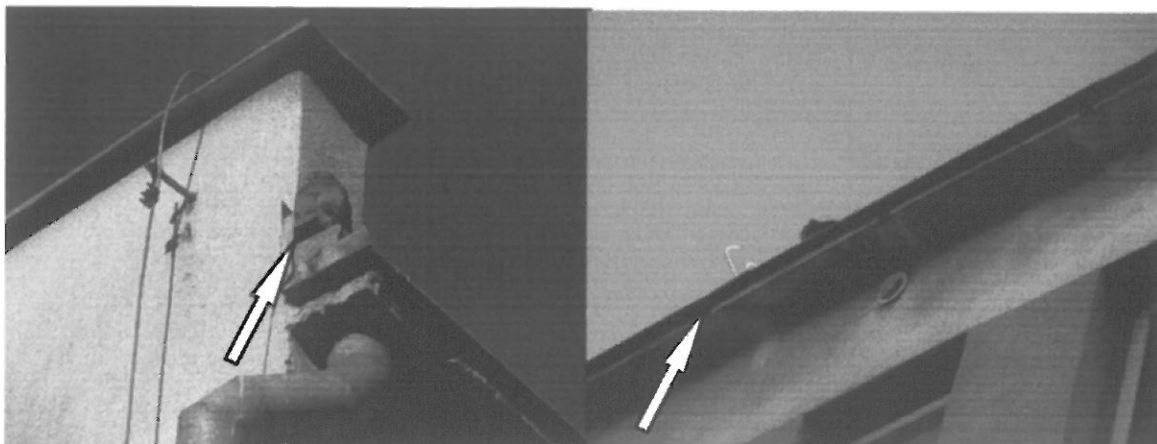


Fig. 5. Kraków, ul. Wystouchów 43, strzałkami wskazano niektóre miejsca usytuowania potencjalnych schronień letnich nietoperzy.

Zalecenia

Ze względu na czas wykonania ekspertyzy nie było możliwe ustalenie rzeczywistego zasiedlenia obiektu przez nietoperze. Dlatego kompensatę przyrodniczą ustalono na podstawie zinwentaryzowanych potencjalnych schronień letnich nietoperzy oraz wiedzy eksperckiej. Ustalono kompensatę przyrodniczą w postaci dwóch podtynkowych (podociepleniowych) budek (schronów) dla nietoperzy (wymiały 70 cm wys. x 50 cm szer.). Budki te należy przytwierdzić do południowo-wschodniej ściany budynku (Fig.6). Wszystkie budki dla nietoperzy należy mieścić pod materiałem ocieplającym budynek. Sposób ich montażu przedstawiono w załączniku nr 1.

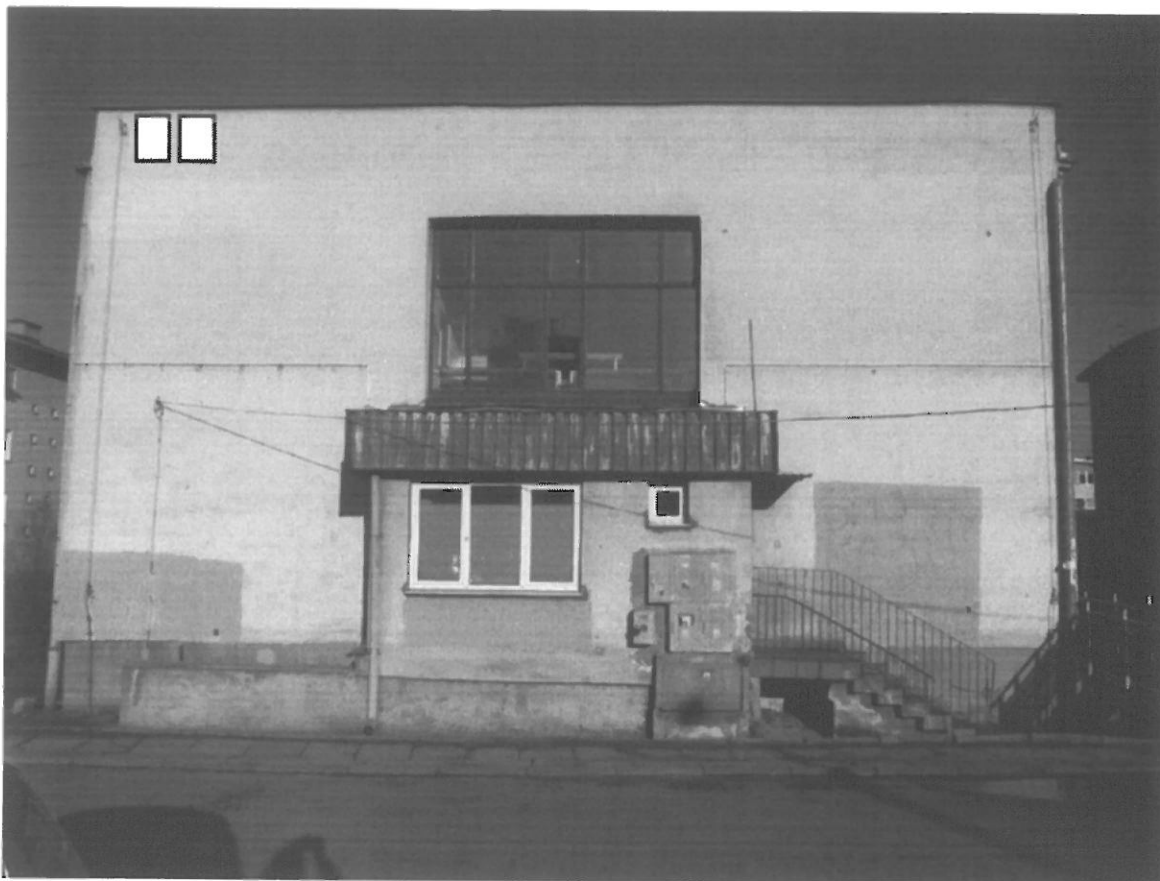


Fig. 6. Kraków, ul. Wysłouchów 43, południowa ściana budynku, miejsca lokalizacji budek dla nietoperzy.



W związku z brakiem możliwości ustalenie rzeczywistego zasiedlenia obiektu przez nietoperze wszelkie prace (przygotowawcze i remontowe) muszą być prowadzone w uzgodnieniu i pod nadzorem specjalisty chiropterologa.

W okresie poprzedzającym prace remontowe należy:

- Zamknąć wszystkie szczeliny między blachą, a okapem dachu. Przed ich zamknięciem należy sprawdzić czy nie ma w nich nietoperzy (np. z użyciem endoskopu). W przypadku stwierdzenia nietoperzy w szczelinach należy zabezpieczyć te miejsca elastycznymi siatkami umożliwiającymi wylot nietoperzy, a uniemożliwiającymi ponowne ich zasiedlenie. Sposób montażu siatek przedstawiono w załączniku nr 2.
- Przed podjęciem prac związanych z remontem dachu należy przeprowadzić kontrolę strychu celem sprawdzenia czy nie ma w nim nietoperzy. Kontrola powinna być przeprowadzona przez chiropterologa. W przypadku stwierdzenia obecności nietoperzy sposób prowadzenia prac remontowych, zakres działań minimalizujących i kompensaty musi być uzgodniony z prowadzącym nadzór nad pracami chiropterologiem.

Prace te mogą być wykonywane po uzyskaniu zgody Regionalnej Dyrekcji Ochrony Środowiska w Krakowie.

Ze względu fakt, że trakcie prac mogą zostać zniszczone schronienia nietoperzy należy wystąpić do RDOŚ z wnioskiem zgodę na zniszczenie potencjalnych siedlisk nietoperzy oraz zastosowanie ustalonej w niniejszej ekspertyzie zakresu kompensaty przyrodniczej.

Należy też ustalić z RDOŚ termin sprawdzenia przez RDOŚ czy wykonano zalecenia ekspertyzy, tzn. zamontowano budki dla nietoperzy lub inne zalecenia RDOŚ.

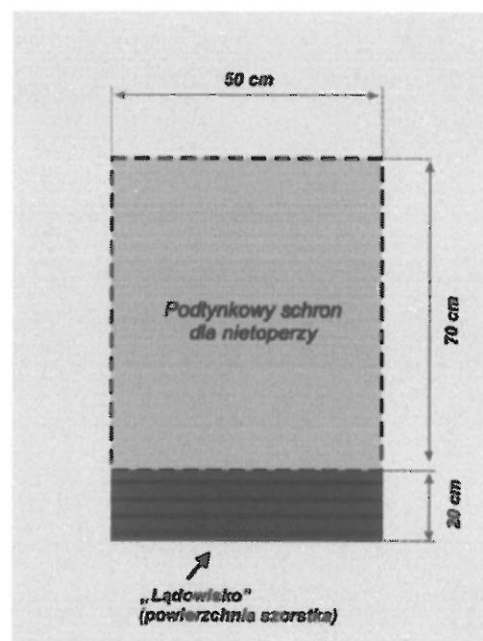
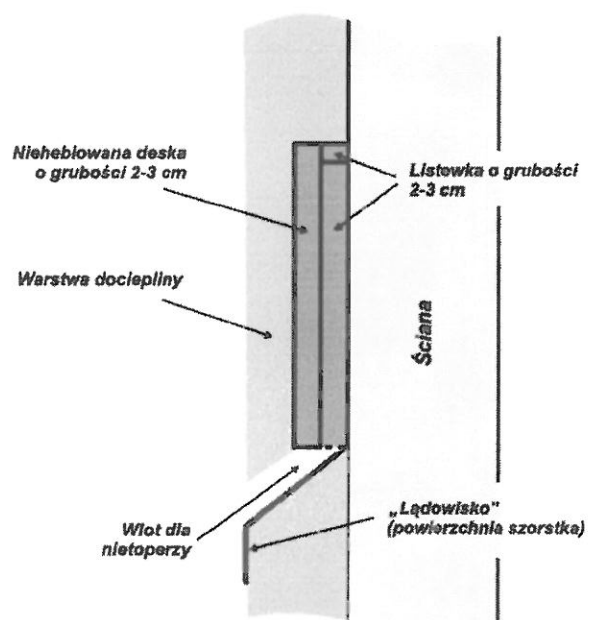
Kraków, 12.12.2017r.

W załączeniu:

1. Wymiary budki dla nietoperzy i sposób montażu skrzynek pod ociepliną.
2. Sposób montażu siatki umożliwiający wylot nietoperzy ze szczeliny i uniemożliwiający ponowne zasiedlenie jej przez nietoperze.

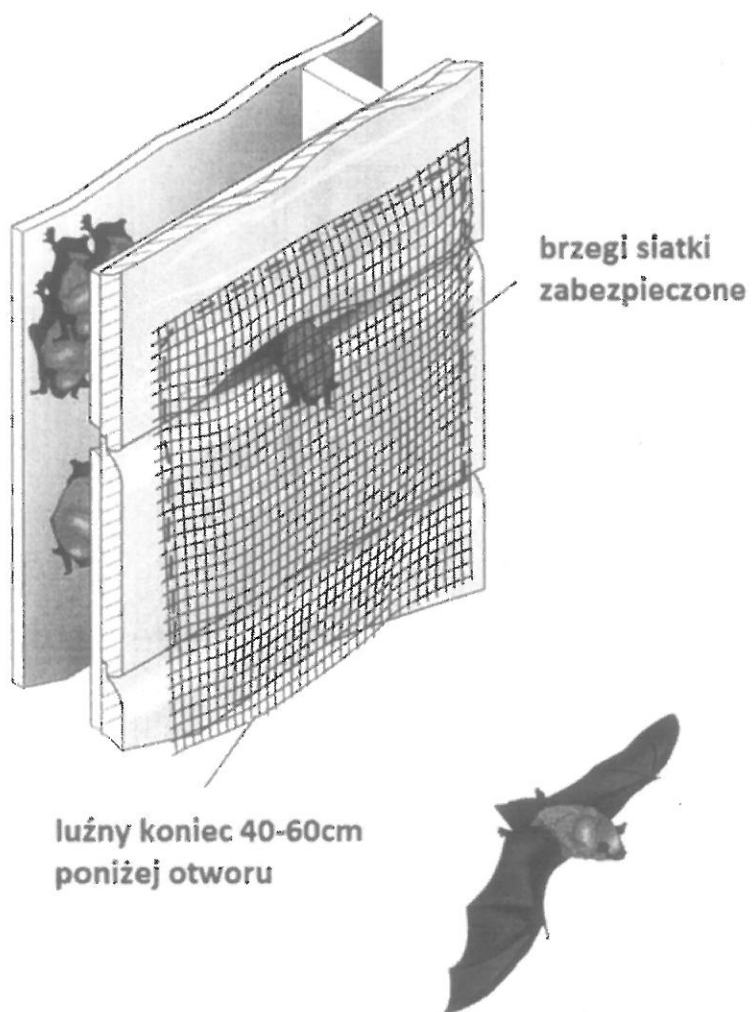
Załącznik nr 1

Budka podociepniowa dla nietoperzy (na podstawie Wylegała i in. 2009)



Załącznik nr 2

Sposób montażu siatki umożliwiający wylot nietoperzy ze szczeliny i uniemożliwiający ponowne zasiedlenie jej przez nietoperze (na dostawie batsgaunteng.org.za).



**OPINIA O GNIEŹDŻENIU SIĘ PTAKÓW W BUDYNKU
PRZYCHODNI ZDROWIA W KRAKOWIE PRZY
UL. WYSŁOUCHÓW 43, W KTÓRYM BĘDĄ WYKONYWANE
PRACE REMONTOWE**

dr Kazimierz Walasz

Kraków, październik 2017

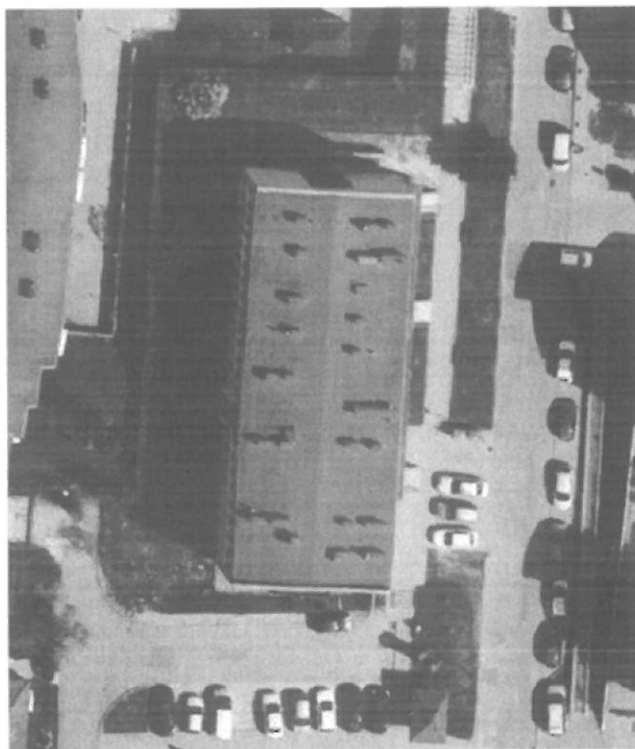
dr Kazimierz Walasz

**OPINIA O GNIEZDŻENIU SIĘ PTAKÓW W BUDYNKU
PRZYCHODNI ZDROWIA W KRAKOWIE PRZY
UL. WYSŁOUCHÓW 43, W KTÓRYM BĘDĄ WYKONYWANE
PRACE REMONTOWE**

Opis budynku

Budynek powstał w latach 70-tych XX wieku. Jest to budynek przychodni należący do Skarbu Państwa. Budynek posiada dwie kondygnacje i jedną klatkę schodową, jego długość wynosi 38,32 m, szerokość 15,11 m oraz wysokość 8,21 m.

Dach budynku jest dwuspadowy (na zewnątrz). W budynku występuje nieocieplony stropodach o wysokości wewnątrz przy ścianie 57 cm oraz w części najwyższej 80 cm. Na ścianie zachodniej i wschodniej znajduje się po 19 okrągłych otworów wentylacyjnych o wymiarach ok. 14 cm, które ulokowane są ok. 20 cm nad podłogą stropodachu. Otwory wentylacyjne są drożne, są zakratowane z wyjątkiem jednego otworu od strony zachodniej.



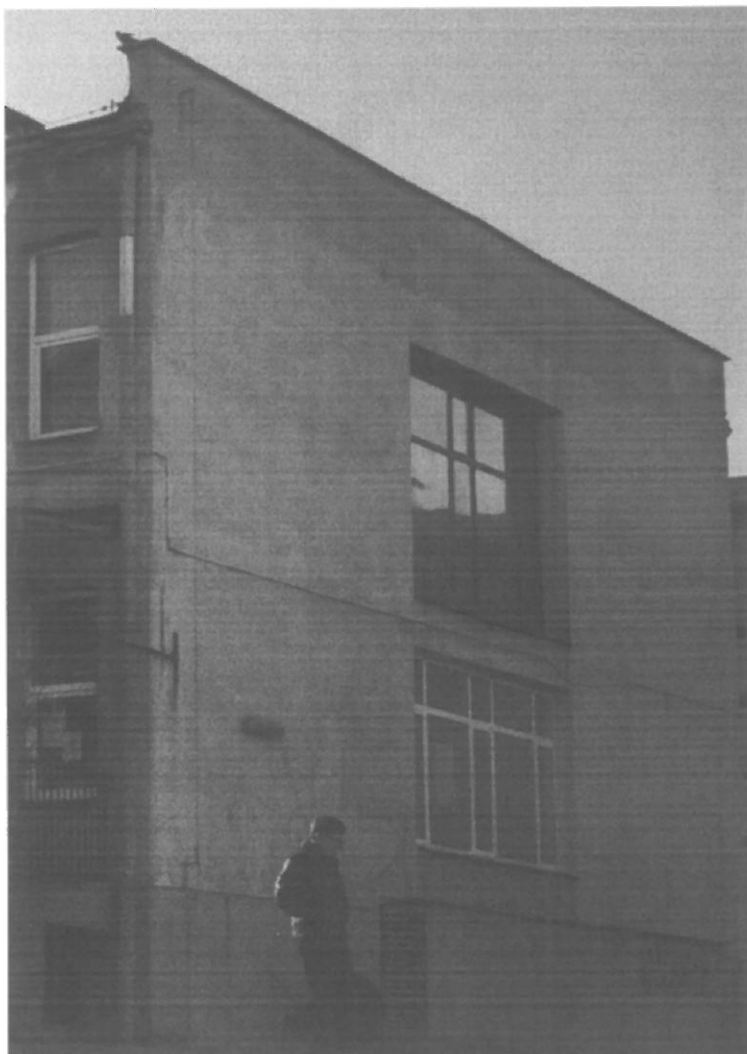
Fot. 1. Kraków, Wysłouchów 43 – zdjęcie sat. (<http://mapy.geoportal.gov.pl/imap/>)



Fot. 2. Kraków, Wysłouchów 43 – ściana południowa i wschodnia budynku.



Fot. 3. Kraków, Wysłouchów 43 – ściana zachodnia i południowa budynku.



Fot. 4. Kraków, Wysłouchów 43 – ściana północna budynku

Status remontu

Remont budynku planowany jest na **2018 r.** W ramach remontu planuje się ocieplenie stropodachu z użyciem wełny mineralnej o grubości warstwy 26 cm oraz ocieplenie ścian zewnętrznych warstwą o grubości 26 cm. Ponadto planuje się wykonanie remontu dachu.

Wyniki kontroli budynku pod kątem siedlisk ptaków

Budynek skontrolowano 30.01.2016 r. i 25.10.2017 r. w celu ustalenie potencjalnych i rzeczywistych miejsc lęgowych ptaków.

Na ścianie wschodniej i zachodniej znajduje się po 19 otworów wentylacyjnych, obecnie zakratowanych. Tylko jeden otwór na ścianie północnej nie

jest zamknięty kratką i przez ten otwór gołębie wchodzą do stropodachu. Na dachu budynku przesiaduje ok. 15 gołębi.

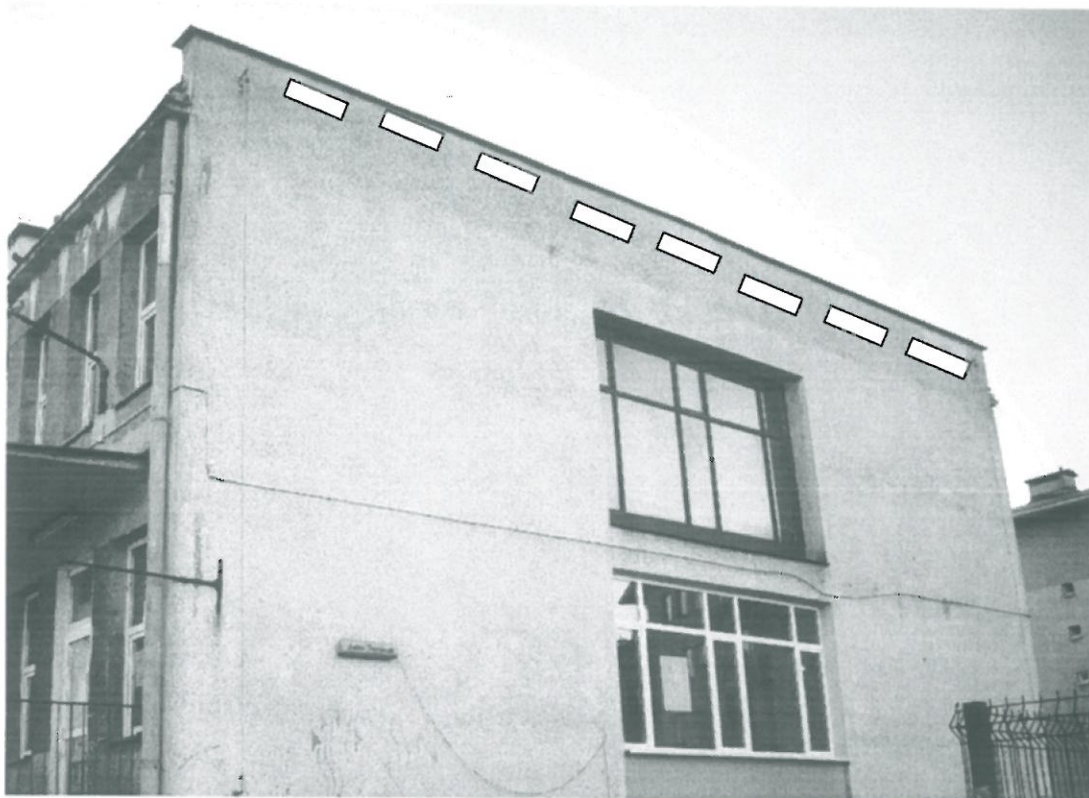
W narożach budynku znajdują się rury spustowe. W miejscu przechodzenia rur przez okap znajdują się szczeliny mogące stanowić potencjalne miejsca gnieźdzenia się jerzyków.

Zalecenia

Ze względu na czas wykonania ekspertyzy nie było możliwe ustalenie rzeczywistego zasiedlenia obiektu przez chronione gatunki ptaków. Dlatego kompensatę przyrodniczą ustalono na podstawie zinwentaryzowanych potencjalnych miejsc lęgowych gatunków chronionych oraz wiedzy eksperckiej. **Ustalono kompensatę w postaci 8 podwójnych budek zewnętrznych dla jerzyków *Apus apus* i 8 budek dla kawek *Corvus monedula*. Budki lęgowe dla jerzyków (rys. str. 6) i kawek (str. 7) należy zamocować w miejscach wskazanych na Fot. 11 i 12 w czasie remontu budynku.** Budki mocujemy na elewacji budynku i otaczamy materiałem izolacyjnym ściany budynku. Wskazane jest by daszki budek pokryć blachą, a budki pomalować w kolorze elewacji.



Fot. 5. Kraków, Wysłouchów 43 – ściana wschodnia. Wskazano miejsca zamocowania pod okapem 6 budek dla kawek.



Fot. 6. Kraków, Wyslouchów 43 – ściana wschodnia. Wskazano miejsca zamocowania pod okapem 8 budek podwójnych dla jerzyków

Ze względu na plany przeprowadzenia remont elewacji w okresie lęgowym ptaków należy wystąpić do RDOŚ z wnioskiem o zgodę na wykonanie prac remontowych w okresie lęgowym ptaków, tj. między 01 marca, a 15 października.

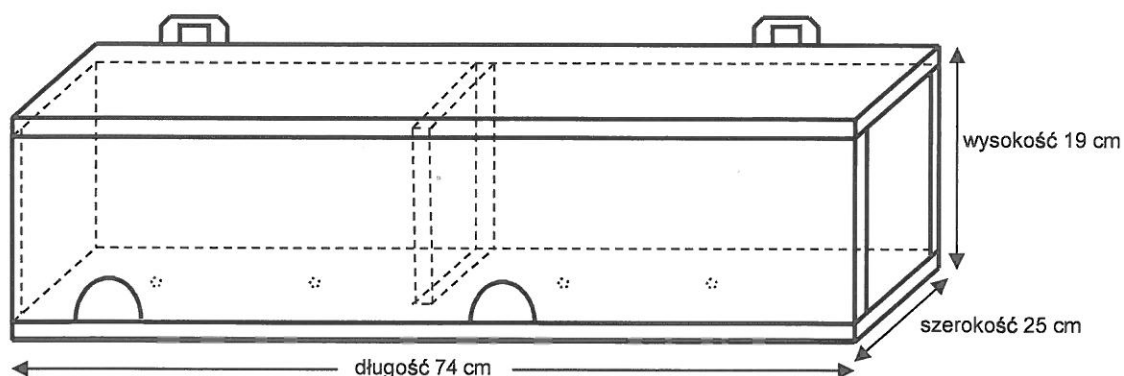
Wskazane jest też sprawdzenie przed przystąpieniem do remontu przez ornitologa czy w budynku nie pojawiły się gniazda ptaków.

W załączeniu:

1. wymiary podwójnej budki zewnętrznej dla jerzyków
2. wymiary budki dla kawek
3. wzór pisma do RDOŚ
4. Wyciąg z Rozp. w sprawie gat. dziko żyjących i Ustawy o ochr. Zwierząt
5. Pismo GDOŚ do RDOŚ z 14.04.2009 r.
6. Pismo GDOŚ do RDOŚ i WINB z 2.07.2010 r

Kraków, 30.10.2017 r.

Budka podwójna dla jerzyków



Wymiary podwójnej budki dla jerzyków

- grubość deski – 2 cm
- wierzch i spód – 74x25 cm,
- boki i ścianka działowa – 21x15 cm,
- przód i tył – 74x15 cm
- otwór wlotowy dł. – 5 cm, wysokość – 4 cm
 - w dnie wywiercono 4 otwory odwadniające o średnicy – 0,5 cm

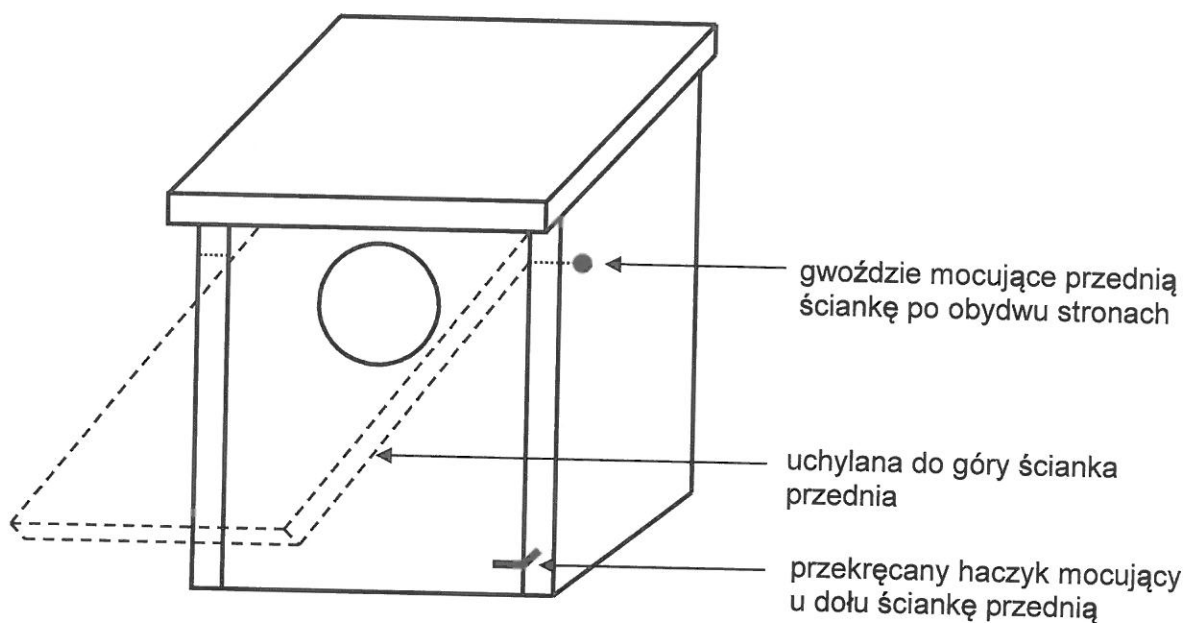
Budkę pokrywamy tym samym materiałem elewacyjnym jak całą ścianę (ten sam kolor tynku)

Budkę zamocowujemy na zawieszkach lub przykręcamy tylną ściankę do elewacji (trzeba odkręcić przednią ściankę)

Budka powinna być skręcona drewnowkrętami



Budka dla kawek



Wymiary budki dla kawek

- daszek –30x30 cm, boki –29x35x40 cm,
- przód –35x25 cm, podłoga –25x25 cm,
- tył –40x29 cm,
- śr. otworu wlotowego – 9,5 cm

Budka powinna być skręcona drewnowkrętami